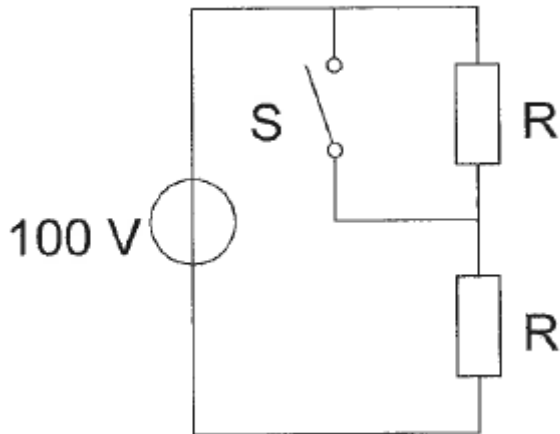


## 20100114 Novice Antw

01

Bij geopende schakelaar S dissiperen de weerstanden elk 50 watt.  
Als de schakelaar S wordt gesloten, is het gedissipeerde vermogen:



- a 400W
- b 100W
- c **200W** >>>>

02

Een voordeel van frequentiemodulatie vergeleken met enkelzijbandmodulatie is:

- a er is ruimte voor meer zenders per 100 kHz spectrum
- b **de eindtrap van de zender kan in klasse C worden ingesteld** >>>>
- c de bandbreedte van de ontvanger kan kleiner zijn

03

Bij een FM-zender wordt door het moduleren het aan de antenne afgegeven vermogen:

- a groter
- b kleiner
- c **niet veranderd** >>>>

04

Een FM-telefoniezender wordt gemoduleerd met een 1000 Hz toon van constante amplitude.

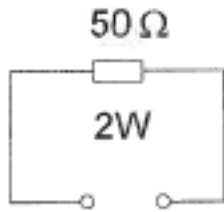
Hoeveel zijbandfrequenties ontstaan hierbij?

- a één
- b **méér dan een** >>>>
- c geen

## 20100114 Novice Antw

05

De maximaal toelaatbare stroom bedraagt:



- a 25 mA
- b 40 mA
- c **200 mA** >>>>

06

Op een condensator staat vermeld: 200 pF / 5%.  
de waarde ligt dan tussen:

- a 180 en 220 pF
- b **190 en 210 pF** >>>>
- c 195 en 205 pF

07

De zelfinductie van de spoel in de kring van de eindtrap van een 145 MHz zender is over het algemeen:

- a veel groter dan die van een 28 MHz zender
- b ongeveer gelijk aan die van een 28 MHz zender
- c **veel kleiner dan die van een 28 MHz zender** >>>>

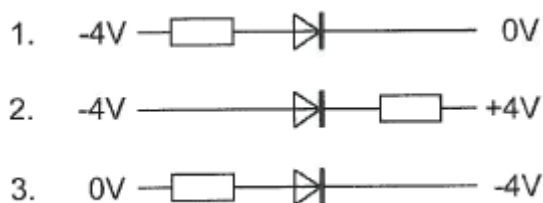
08

Om wisselspanning om te zetten in een gelijkspanning wordt gebruik gemaakt van een:

- a **diode** >>>>
- b transformator
- c filter

09

In welke schakeling geleidt de diode?

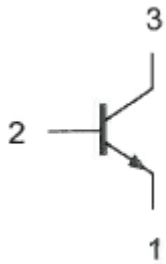


- a schakeling 1
- b **schakeling 3** >>>>
- c schakeling 2

## 20100114 Novice Antw

10

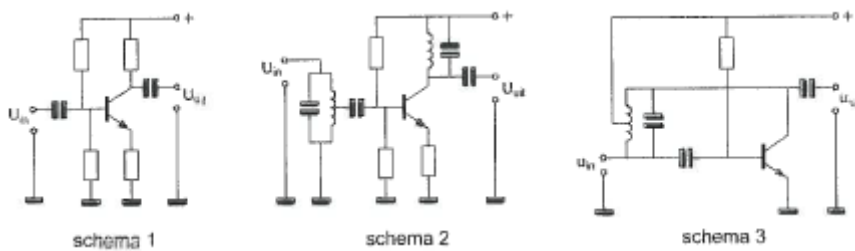
Aansluiting 1 is de:



- a collector
- b basis
- c **emitter** >>>>

11

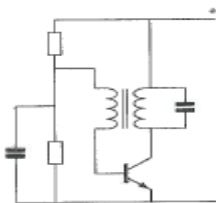
Als laagfrequentversterker kan het best worden gebruikt:



- a schema 2
- b schema 3
- c **schema 1** >>>>

12

De schakeling stelt voor:



- a een versterkertrap
- b een mengtrap
- c **een oscillator** >>>>

13

De vervangingswaarde is:



- a **2 μF** >>>>
- b 18 μF
- c 6 μF

## 20100114 Novice Antw

14

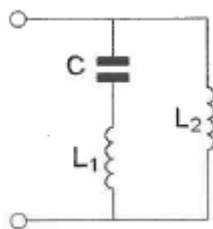
Dit is het schema van een:



- a seriekring
- b **parallelkring** >>>>
- c laagdoorlaatfilter

15

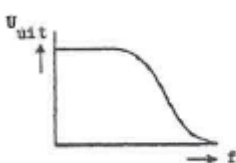
Deze L-C schakeling heeft:



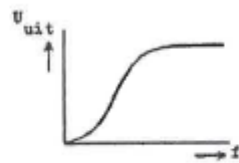
- a **zowel een parallel- als een serieresonantiefrequentie** >>>>
- b alleen een parallelresonantiefrequentie
- c alleen een serieresonantiefrequentie

16

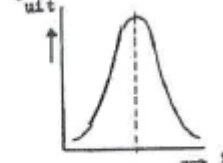
Welke karakteristiek behoort bij een laagdoorlaatfilter?



karakteristiek 1



karakteristiek 2

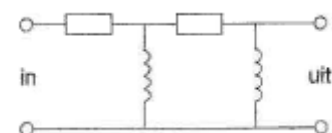


karakteristiek 3

- a karakteristiek 3
- b karakteristiek 2
- c **karakteristiek 1** >>>>

17

Dit is het schema van een:



- a bandfilter
- b **hoogdoorlaatfilter** >>>>
- c laagdoorlaatfilter

## 20100114 Novice Antw

18

Een superheterodyne-ontvanger ontvangt een FM-sigitaal met een frequentiezwaai van 3 kHz.

De frequentiezwaai in de middenfrequentversterker is:

- a 1,5 kHz
- b **3 kHz** >>>>>
- c 6 kHz

19

De frequentiestabiliteit van een 2-meter FM-ontvanger wordt bepaald door de:

- a modulator
- b FM-detector
- c **oscillator** >>>>>

20

De bandbreedte van een superheterodyne-ontvanger wordt hoofdzakelijk bepaald door:

- a de oscillatorkring
- b de hoogfrequentkringen
- c **de middenfrequentkringen** >>>>>

21

Een zender bestaat uit een variabele-frequentie-oscillator die via een stuurtrap verbonden is met de vermogensversterker.

Dit is een:

- a EZB-zender
- b kristalgestuurde zender
- c **VFO-gestuurde CW-zender** >>>>>

22

Om de resonantiefrequentie van een antenne te verhogen dient men:

- a de antenne te verlengen
- b de voedingslijn te verlengen
- c **de antenne te verkorten** >>>>>

23

Een antenne straalt in het horizontale vlak gelijkmatig in alle richtingen.

Deze antenne kan zijn een:

- a middengevoede horizontale dipool
- b yagi
- c **groundplane** >>>>>

## 20100114 Novice Antw

24

Een zender is via een kabel met de antenne verbonden.

Door het toevoegen van een antennetuner tussen de zender en de kabel kan:

- a de zender worden afgestemd
- b **de zender aan de antenne-inrichting worden aangepast** >>>>
- c de antenne aan de kabel worden aangepast

25

Fading in de HF-banden (3-30 MHz) kan worden veroorzaakt door:

- a **twee in lengte verschillende propagatiewegen** >>>>
- b het toepassen van een te klein zendvermogen
- c regengebieden tussen zender en ontvanger

26

Lange afstand HF-signalen zijn veelal onderhevig aan fading.

Dit wordt in het algemeen veroorzaakt door:

- a veranderende demping van de atmosfeer
- b veranderend zendvermogen
- c **veranderende trajecten van het signaal tussen zender en ontvanger** >>>>

27

Bij normale condities zullen radiogolven van circa 2 meter golflengte:

- a **zich volgens een vrijwel rechte lijn voortplanten** >>>>
- b van het aardoppervlak afbuigen
- c met het aardoppervlak mee buigen

28

Radioverbindingen in de 2-meter band tussen stations op aarde vinden in het algemeen plaats via de:

- a ionosfeer
- b **troposfeer** >>>>
- c stratosfeer

29

Om het opgenomen vermogen van de zender zo nauwkeurig mogelijk te meten, dient de weerstand van de respectievelijke meetinstrumenten te zijn:

- a **A-meter laag; V-meter hoog** >>>>
- b A-meter hoog; V-meter hoog
- c A-meter hoog; V-meter laag

## 20100114 Novice Antw

30

Een 2-meter zender veroorzaakt storing in de ontvangst van een UHF-televisie-uitzending.

De oorzaak hiervan is:

- a een te grote frequentiezwaai van de 2-meter zender
- b **onvoldoende onderdrukking van harmonischen in de 2-meter zender** >>>>
- c geen goede aanpassing van de zendantenne

31

Laagfrequentdetectie wordt veroorzaakt door:

- a **niet-lineaire effecten van halfgeleiders** >>>>
- b onvoldoende harmonischen-onderdrukking van de zender
- c niet-lineaire zendereindtrappen

32

Voor de koppeling van de zender met de antenne wordt vaak coaxiale kabel gebruikt. Een belangrijke reden hiervoor is:

- a lage demping
- b **afscherming tegen ongewenste straling** >>>>
- c goede staandegolfverhouding

33

Een voeding wordt beveiligd met één of meer smeltveiligheden in de netleiding. Dit wordt in de praktijk gedaan met:

- a één snelle zekering
- b een snelle en een trage zekering parallel
- c **één trage zekering** >>>>

34

De ITU regio I, waartoe Nederland behoort, omvat de volgende gebieden:

- a **alleen Europa, Afrika en enkele Aziatische landen** >>>>
- b alleen de CEPT-landen
- c alleen Europa

## 20100114 Novice Antw

35

In de algemene bepalingen van de Telecommunicatiewet komt de volgende definitie voor:

" ( - X - ): apparaten die naar hun aard bestemd zijn voor het zenden of het zenden en ontvangen van radiocommunicatiesignalen."

In plaats van ( - X - ) staat:

- a radioversterkerapparaten
- b radio-ontvangapparaten
- c **radiozendapparaten** >>>>

36

In de "gebruikersbepalingen" wordt onder het radiostation verstaan, een of meer radiozendapparaten:

- a die op het vaste adres staan opgesteld
- b **met de daartoe behorende antenne-inrichtingen, noodzakelijk voor het op een locatie uitvoeren van een radiocommunicatiedienst in de zin van artikel 1.19 van het Radioreglement** >>>>
- c met de daarbij behorende ontvang- en antenne-inrichtingen

37

Een radiozendamateur met een N-registratie wil uitzenden op 144,990 MHz in de klasse van uitzending F1A en een bandbreedte van 1,2 kHz.

Dit frequentiegebruik is:

- a alleen toegestaan onder toezicht van een radiozendamateur met een F-registratie
- b niet toegestaan
- c **toegestaan** >>>>

38

De roepletters moeten worden uitgezonden:

- a **bij het begin en het einde van elke uitzending ten minste één maal en tijdens de uitzending één maal per 5 minuten** >>>>
- b bij het begin en het einde van elke uitzending ten minste één maal en tijdens de uitzending één maal per 10 minuten
- c bij het begin en het einde van elke uitzending ten minste twee maal en tijdens de uitzending één maal per 5 minuten

39

De roepletters PDONRK worden volgens het voorgeschreven spellingalfabet gespeld als:

- a **Papa Delta Nul November Romeo Kilo** >>>>
- b Papa Delta Nul Nancy Romeo Kilo
- c Papa Delta Nul November Radio Kilo



## 20100114 Novice Antw

40

Voor de radiozendamateur in de categorie N is het maximaal toegestane zendvermogen:

- a 35W
- b **25W** >>>>
- c 15W

